



SPIELANLEITUNG



SUPER NINTENDO™
 ENTERTAINMENT SYSTEM
PAL VERSION

allan

Allan Deutschiand, GmbH
 Rosenstrasse 7
 8000 München 2

PRINTED IN JAPAN

HINWEIS: BITTE LIES DIE VERSCHIEDENEN BETRIEBUNGSANLEITUNGEN, DIE SOWOHL DER NINTENDO HARDWARE, WIE AUCH JEDER SPIELKASSETTE BEIGELEGT SIND, SEHR SORGFÄLTIG DURCH!

Gewährleistung

einer Qualitätsgarantie für die Dauer von sechs Monaten ab Kauf für in Deutschland von Allan Deutschland GmbH gekauften Produkte.

Beachten Sie bitte folgendes, wenn sie trotzdem einen Mangel feststellen:

1. Rufen Sie zuerst den Allan Kundendienst in Deutschland unter der Telefon-Nummer 089-2311-3865 an und beschreiben Sie den festgestellten Mangel.
2. Falls kein Bedienungsfehler oder ähnliches vorliegt, erhalten Sie eine Retouren-Genehmigungs-Number. Schicken Sie dann das Allan Produkt im Originalkarton zusammen mit dem Kaufbeleg an:
Allan Deutschland, GmbH
Rosenstraße 7
8000 München 2
3. Die Gewährleistung ist nach Wahl von Allan auf eine Mangelbeseitigung oder auf eine Ersatzlieferung eines mangelfreien Produkts beschränkt; weitergehende Ansprüche sind ausgeschlossen.
4. Die Gewährleistung erlischt, wenn der Mangel auf einer unsachgemäßen Behandlung und/oder nicht autorisierten Reparaturversuchen und/oder sonstigen Beschädigungen nach dem Kauf beruht.
5. Nach Ablauf der Gewährleistungsfrist wenden Sie sich bitte fernmündlich mit allen Fragen und Reparaturwünschen an den Allan Kundendienst (Telefonnummer in Deutschland: 089-2311-3865).

USED UNDER AUTHORIZATION. STAR WARS GAME © 1992 LUCASARTS ENTERTAINMENT COMPANY.
DESIGNED AND DEVELOPED BY LUCASARTS ENTERTAINMENT COMPANY.
PROGRAMMED BY SCULPTURED SOFTWARE, INC. DISTRIBUTED BY VICTOR MUSICAL INDUSTRIES, INC.



LICENSED BY



NINTENDO ©, SUPER NINTENDO ENTERTAINMENT SYSTEM™, THE NINTENDO PRODUCT SEALS AND OTHER MARKS DESIGNATED AS "TM" ARE TRADEMARKS OF NINTENDO.

DIESES QUALITÄTSSIEGEL IST DIE GARANTIE DAFÜR, DASS SIE NINTENDO-QUALITÄT GEKAUFT HABEN. ACHTEN SIE DESHALB IMMER AUF DIESES SIEGEL, WENN SIE SPIELE ODER ZUBEHÖR KAUFEN, DAMIT SIE SICHER SIND, DASS ALLES EINWANDFREI ZU IHREM SUPER NINTENDO ENTERTAINMENT SYSTEM PA8T.

WIR BEGLÜCKWÜNSCHEN SIE!

Sie sind jetzt Besitzer von SUPER STAR WARS™ für das Super Nintendo Entertainment System™. Bevor Sie den Kampf gegen die imperialistischen Truppen aufnehmen, empfehlen wir Ihnen die folgenden Anweisungen durchzulesen.
Wir wünschen Ihnen viel Glück.

INHALTSVERZEICHNIS

EINLEITUNG 5

DAS SPIEL 6

DIE AKTION BEGINNEN 7

DIE BEDIENELEMENTE 8

DER SPIELBILDSCHIRM 10

DER SPIELSTAND-BILDSCHIRM 11

IHRE HELDEN UND FAHRZEUGE 12

IHRE WAFFEN UND POWER-UP-EINHEITEN 14

DIE NIVEAUS 16

DIE FEINDE 19

EINIGE SUPER BOSSES (SUPER-BOSSE) 20



EPISODE IV NEUE HOFFNUNG

Es ist die Zeit eines Bürgerkriegs. Rebellraumfahrzeuge, die aus einem verborgenen Stützpunkt angreifen haben ihren ersten Sieg gegen das galaktische Reich des Übels errungen.

Während des Kampfes ist es den Rebellspionen gelungen die geheimen Pläne der Endwaffe des Reiches, des Death Star (Todessterns), zu stehlen. Dieser ist eine armierte Raumstation, die genügend Kraft besitzt, um einen ganzen Planeten zu zerstören.

Prinzessin Leia, die von den bösen Agenten des Reichs verfolgt wird, rast an Bord ihres Sternschiffs - als Hüterin der gestohlenen Pläne, die die Menschen retten soll und der Galaxie die Freiheit wiedergeben kann - in ihre Heimat zurück.

DAS SPIEL

“SUPER STAR WARS“ ist ein Arkaden-Aktionsspiel für Einzelspieler, das sich in einer sehr weit entfernten Galaxie abspielt. Ein böser galaktischer Kaiser und sein drohender Diener Darth Vader, Herr von Sith, herrscht über diese Galaxie. Eine Rebell-Allianz kommt jedoch zustande, um zurückzukämpfen und friedliche Planeten gegen dieses grausame Reich zu schützen. In der Bemühung die Allianz zu überwältigen, nehmen Lord Vader und seine imperialistischen Sturmtruppen eine der Allianz-Führerinnen, die schöne Prinzessin Leia Organa, gefangen. Jetzt drohen sie die Planeten zu erobern und mit ihrer neuen und feindlichen Raumfahrtstation mit dem Codenamen Death Star (TODESSTERN) zu zerstören.

Ihr Abenteuer beginnt als Luke Skywalker auf Ihrem Heimatplaneten Tatooine. Von dort aus kämpfen Sie zu Fuß und in ihrem schwebenden Landfahrzeug gegen die untermenschlichen Kreaturen und dem Sarlacc Pit Monster (Sarlacc Pit Ungeheuer). Nachdem Sie die Stadt Mos Eisley erreicht haben, finden Sie endlich Ihre Freunde Han Solo und Chewbacca und gehen mit ihnen fort, um sich mit den Rebell-Streitkräften zu vereinigen. Jetzt geht die Jagd nach der Rettung der Prinzessin und der Angriff mit den X Wing (X-Flügel) Sternjäger auf den befürchteten Todesstern los, bevor der Kaiser und seine imperialistischen Streitkräfte einen weiteren friedlichen Planeten zerstören.

Dieses Arkaden-Aktionsspiel besteht aus vielen Seitenansichts- und erstpersönlichen Niveaus. Am Ende des Seitenansichtsniveaus begegnen Sie einem riesigen und häßlichen Super-Boß. Nachdem dieser besiegt wurde, schreiten Sie zum nächsten Niveau fort. Im erstpersönlichen Niveau fliegen Sie in einem Flugzeug und nehmen den Kampf gegen angreifende Feinde auf. Nachdem Sie eine Anzahl der Feinde besiegt haben, gehen Sie zur nächsten Stufe weiter.

Achtung, da Ihre Helden nur über eine beschränkte Gesundheit und Lebensdauer verfügen. Sie können viele Punkte aufnehmen, mit denen Sie deren Gesundheit, Lebensdauer und Waffenvermögen verbessern können.

DIE AKTION BEGINNEN

Legen Sie das Spielpaket in Ihren Super NES™ ein. Schalten Sie den Strom ein. Der Titel-Bildschirm bietet Ihnen eine Wahl zwischen Start Game (Spiel anfangen) und Options (Optionen).



1 **Start Game** (Spiel anfangen): Die **Start** Button (Start-Taste) drücken und machen Sie sich bereit in das furchteinflößende Aktions-Arkadenspiel Super Star Wars zu stürzen.

2 **Options** (Optionen): Drücken Sie die **Start** Taste (Start-Taste) und der Option-Bildschirm erscheint. Die Optionen sind: **Easy, Brave** und **Jedi**. Verwenden Sie das Auf-/Abwärts 9 Steuerfeld, um eine dieser Optionen zu wählen. Verwenden Sie das Links/rechts-Steuerfeld, um durch die verschiedenen Suboptionen Ihrer angewählten Option zu laufen.

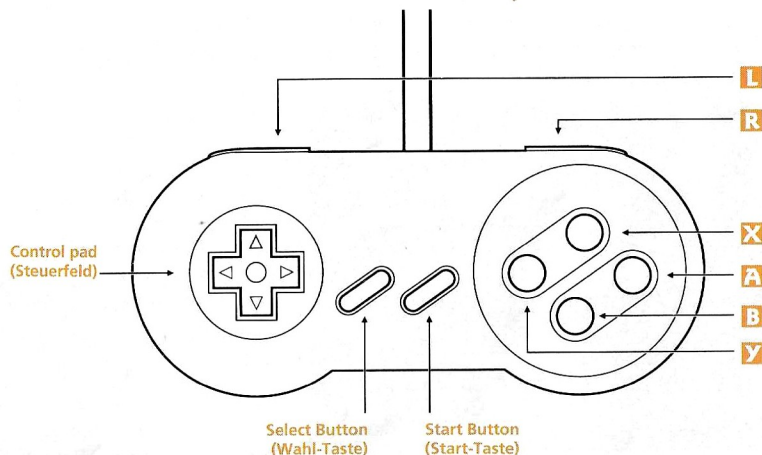


Difficulty (Schwierigkeitsgrad): Wählen Sie einen Schwierigkeitsgrad **Easy, Brave** oder **Jedi** für das Spiel.

Sound Mode (Tonart): Sie können das Spiel mit Stereo or Mono (Stereo- oder Mono-Ton) spielen.

Control Pad (Steuerfeld): Mit diesem können Sie die verschiedenen Steuertastenkombinationen durchlaufen.

DIE BEDIENELEMENTE



Seitenansichtsniveaus

Sie können Ihre Helden Luke Skywalker, Han Solo und Chewbacca sehr leicht kontrollieren. Drücken Sie das Steuerfeld in die Richtung in der Sie sich bewegen wollen. Um Ihren Blaster oder Lightsaber (Lichtsäbel) zu verwenden, drücken Sie das Steuerfeld und die Y Button (Y-Taste) in die Richtung in der Sie schießen wollen. Wenn Sie die Y Button (Y-Taste) niedergedrückt halten und das Steuerfeld drücken, können Sie in 8 Richtungen schießen.

Start Button (Start-Taste): Diese Taste wird gedrückt, um die angewählte Option am Option-Bildschirm einzugeben.

Drücken Sie während des Spiels die Taste, um das Spiel zu unterbrechen oder zu starten.

Select Button (Wahl-Taste): Drücken, um die Waffe zu wechseln. Das gleiche wie die A Button (A-Taste).

Control Pad (Steuerfeld): Drücken, um Ihren Held zu bewegen und auf Ihre Schießrichtung zu zielen.

Y Button (Y-Taste): Drücken, um zu schießen. Für Schnellfeuer niedergedrückt halten.

B Button (B-Taste): Drücken, um zu springen.

X Button (X-Taste): Drücken, um die Plasmaentzünder (falls vorhanden) zu betätigen.

A Button (A-Taste): Drücken, um Ihre Waffe zu wechseln.

L Button (L-Taste): Drücken, um nach unten zu schauen.

R Button (R-Taste): Drücken, um nach oben zu schauen.

Spezielle Tastenkombinationen

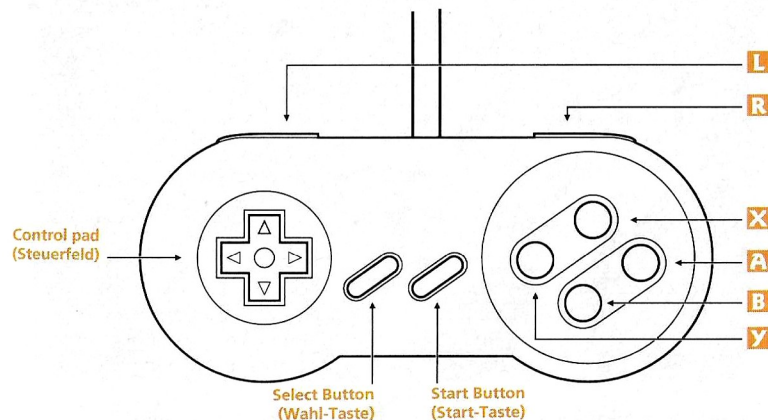
Herauf- und B Button (B-Taste): Die Herauf-Taste am Steuerfeld und die B Button (B-Taste) drücken, um SUPERJUMP zu betätigen.

Diagonale Herab-Taste und B Button (B-Taste): Die diagonale Herab-Taste am Steuerfeld und die B Button (B-Taste) drücken, um in die entsprechende Richtung zu gleiten.

Herab- und B Button (B-Taste): Die Herab-Taste am Steuerfeld und die B Button (B-Taste) halten, um auf eine niedrigere Plattform herunterzugehen.

Y Button (Y-Taste) halten und **Steuerfeld**: Die **Y Button** (Y-Taste) halten und das **Steuerfeld** verwenden, um in alle möglichen Richtungen zu schießen.

HINWEIS: Die obigen Tastwahl sind die Ausgangswerte des Steuerfeldes. Diese Tasten können eingerichtet werden, wenn Sie am Anfang des Spiels OPTION wählen.



Erstpersönliche Niveaus

Sie steuern ein Landspeeder (spezielles Fahrzeug), z.B. den Landspeeder oder den X Wing (X Flügel-Sternjäger).

Start Button (Start-Taste): Drücken Sie während des Spiels die Taste, um das Spiel zu unterbrechen oder zu starten.

Select Button (Wahl-Taste): Drücken Sie während des Spiels die Taste, um das Spiel zu unterbrechen oder zu starten.

Control Pad (Steuerfeld): Drücken, um Ihr Fahrzeug in die entsprechende Richtung zu bewegen.

Y Button (Y-Taste): Drücken, um zu schießen. Für Schnellfeuer niedergedrückt halten.

L Button (L-Taste): Drücken, um das linke Proton-Torpedo abzuschießen (nur für X Wing -X Flügel).

R Button (R-Taste): Drücken, um das rechte Proton-Torpedo abzuschießen (nur für X Wing -X Flügel).

SPIEL-BILDSCHIRM



Gesundheits (Balkenanzeige): Wenn Sie "Health Sword" (Gesundheits ~ schwert) -Bilder ansammeln, werden sie Ihre Gesamtgesundheits-Balkenanzeige verlängern.

SCORE (Punktzahl): Jedesmal, wenn sie einen Feind vernichten, erhalten Sie Punkte, die sofort in Ihrer Gesamtpunktzahlenliste zugezählt werden.

TIME BONUS (Zeitbonus): Wenn Sie ein Niveau in einer kürzeren als der am Anfang des Niveaus angezeigten Zeit beenden, erhalten Sie Bonuspunkte, die sofort in Ihrer Gesamtpunktzahlenliste zugezählt werden.

DER SPIELSTAND-BILDSCHIRM



TIME BONUS (Zeitbonus): Bonuspunkte für die restliche Zeit des beendeten Niveaus.

LIVES BONUS (Lebensbonus): Bonuspunkte für die restlichen Leben Ihres Helden.

IHRE HELDEN

Wenn Sie einmal Ihre Freunde Chewbacca und Han Solo gefunden haben, können Sie diese am Anfang der jeweiligen Ebene anwählen.

LUKE SKYWALKER



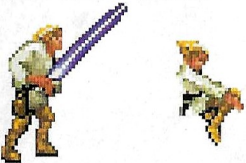
With Gun
(Mit Gewehr)

Duck
(Ducken)

Jump
(Springen)

Run
(Laufen)

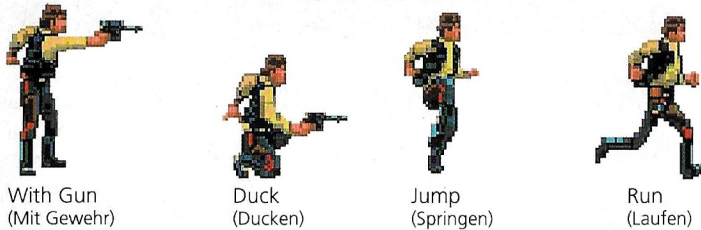
Slide
(Gleiten)



With Lightsaber
(Mit Lichtsäbel)

Superjump
(Supersprung)

HAN SOLO



With Gun
(Mit Gewehr)

Duck
(Ducken)

Jump
(Springen)

Run
(Laufen)



Superjump
(Supersprung)



Roll (Rollen)

CHEWBACCA (CHEWIE)



With Gun
(Mit Gewehr)

Duck
(Ducken)

Run
(Laufen)

Slide
(Gleiten)



Superjump
(Springen und Supersprung)

IHRE FAHRZEUGE



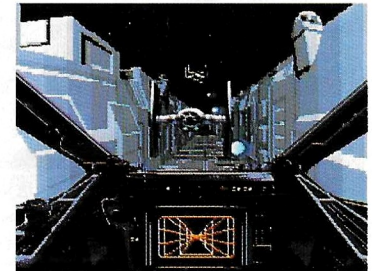
Landspeeder

Landspeeder-Hinweis:

Auf die Türme schießen, um Kraftstoff zu sammeln.



X Wing (X Flügel)



Cockpit des X Wing (X Flügel)

IHRE WAFFEN UND POWER-UP

Ihr Held kann seinen Blaster verstärken, wenn er sein Blaster-Bild ergreift. Wenn Sie einmal dieses Bild aufgenommen haben, können Sie mit stärkeren Waffen schießen, Sie verlieren aber dabei Ihre vorherige verstärkte Waffe. Sie können zwischen ihren normalen Laser-Blaster und den verstärkten Blaster umschalten, indem sie die A Button (A-Taste) drücken (Standardeinstellung). Wenn Ihr Held stirbt, so verlieren Sie den verstärkten Blaster und werden mit dem normalen Laser-Blaster weitermachen.

Wenn Sie den Luke kontrollieren, können Sie auch Ihren Lightsaber (Lichtsäbel) wählen.



Laser Blaster
(Standardgewehr)



Flame Blaster
(Flammenblaster)
Vernichtet Ihre Feinde mit einem
Flammenstoß.



Proton Seeker
(Protonensucher)
Diese Energieprotonen werden
Ihren Feind verfolgen und ihn
vernichten.



Rapid Ion Gun
(Ionen-Schnellkanone)
Feuert einen gewaltigen,
schnellen Ionenstoß ab.



Plasma Wave Blaster
(Plasmawellen-Blaster)
Feuern Sie ihn auf Ihre Feinde ab und beobachten Sie
wie sie durch den Plasmawellenstoß vernichtet werden.



Plasma Shield
(Plasma-Schutzschild)
Dieses Plasmaschild schützt Sie für
eine kurze Zeit gegen feindliche
Treffer.



Thermal Detonators
(Thermische Sprengzünder)
Setzen Sie diese thermischen
Sprengzünder gegen Ihre Feinde
ein und sehen Sie zu, wie sie
durch den Energiestoß zerstäubt
werden.



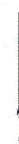
Health
(Gesundheit)
Sammeln Sie diese Verstärker, um
Ihre Gesundheit zu verbessern.



Time
(Zeit)
Sammeln, um Ihre Zeit zu
verlängern.



Bonus
Wenn Sie diesen Bonus
aufnehmen, werden die
gesammelten Punkte verdoppelt.



Health Sword
(Gesundheitsschwert)
Sammeln Sie diese, um die
Gesamtgesundheits-Balkenanzeige
zu erhöhen.



Extra Life
(Extra Leben)
Damit erhält Ihrem Held ein
weiteres Leben.

DIE NIVEAUS



Level 1 (Niveau 1) DUNE SEA (DÜNENMEER)



Level 3 (Niveau 3) AUSSERHALB DES SANDCRAWLER



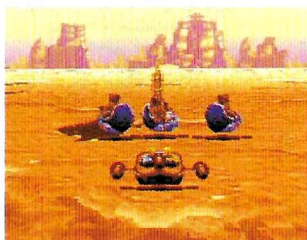
Level 5 (Niveau 5) LAND DER SANDPEOPLE (SANDMENSCHEN)



Level 2 (Niveau 2) TATOOINE I



Level 4 (Niveau 4) INNERHALB DES SANDCRAWLER



Level 6 (Niveau 6) TATOOINE II



Level 7 (Niveau 7) MOS EISLEY



Level 9 (Niveau 9) ESCAPE FROM MOS EISLEY (FLUCHT AUS MOS EISLEY)



Level 11 (Niveau 11) RESCUE OF THE PRINCESS (RETTUNG DER PRINZESSIN)



Level 13 (Niveau 13) DEATH STAR ATTACK (TODESSTERNANGRIFF)



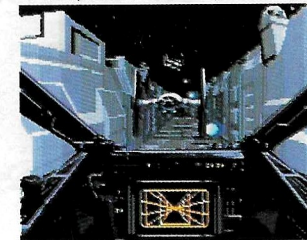
Level 8 (Niveau 8) CANTINA FIGHT (CANTINA KAMPF)



Level 10 (Niveau 10) DEATH STAR BAY (TODESSTERNBUCHT)



Level 12 (Niveau 12) TRACTOR BEAM (TRAKTORSTRAHL)



Level 14 (Niveau 14) TRENCH BATTLE (SCHUTZGRABENKAMPF)



DIE FEINDE



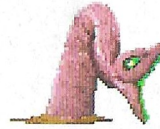
Drogs



WompRats



Mynocks



Sadworms
(Sandwürmer)



Jawas



Sand people
(Sandmenschen)



Sivrak



Labria



Ponda Boba



Greedo



Garindan



Stormtroopers
(Sturmtruppen)

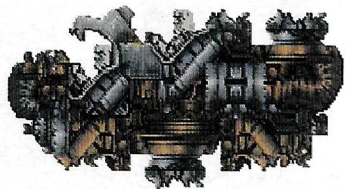
EINIGE SUPER-BOSSE

Lava Beast Jawenko
(Lava-Bestie Jawenko)

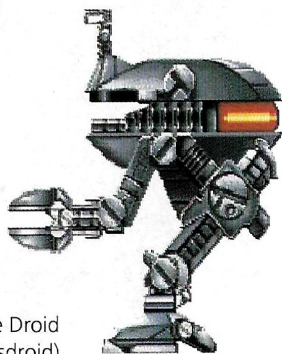


Sarlacc Pit Monster
(Sarlacc Pit Ungeheuer)

Mutant WomRat



Hover Combat Carrier
(Schwebender Kampfträger)



Imperial Defense Droid
(Kaiserlicher Verteidigungsdroid)



ANNERKENNUNGEN

LucasArts Spiel-Team:

Direktion und Gestaltung: Kalani Streicher

Trickfilmüberwachung: Jon Knoles

Kunst-Überwachung: Harrison Fong

Kunst und Animation: Jon Knoles, Harrison Fong, Paul Mica, James Dollar, Avril Harrison, Armand Cabrera, Peter Chan, Larry Ahern, Anson Jew

Qualitätssicherungsüberwachung: Wayne Cline

Lead Testing: David Popovich

Produkt-Marketing: Mary Bihr

Produzent: Kalani Streicher

Packungdesign: Moore & Price Design Group, Inc.

Manueller Entwurf und Layout: Mark Shepard

Besonderen Dank an George Lucas

Sculptured Software, Inc. Team:

Programmierung: Peter Ward

Musik und Toneffekte: Bearbeitet und durchgeführt von Paul Webb
Kunst und Animation: Mike Lott, Lance Thornblad, Les Pardew, Lorin Nelson, Rob Kemp, Joe Hitchens

Zusätzliche Programmierung: Steve Aquirre und Adam Clayton

Zusätzliche Musik und Toneffekte: Mark Ganus

Projekt-Management: Hal Rushton
Administración del Proyecto por Mark Ganus

Administración del Proyecto por Hal Rushton

